

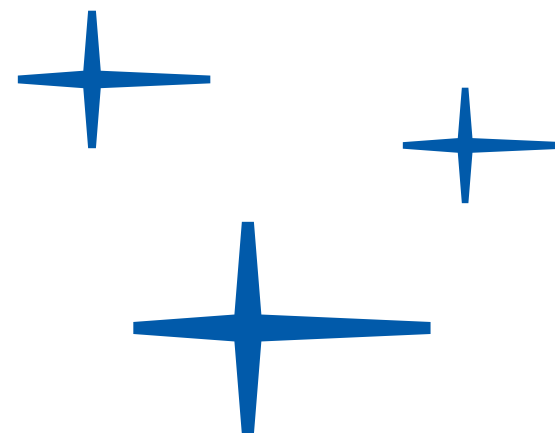
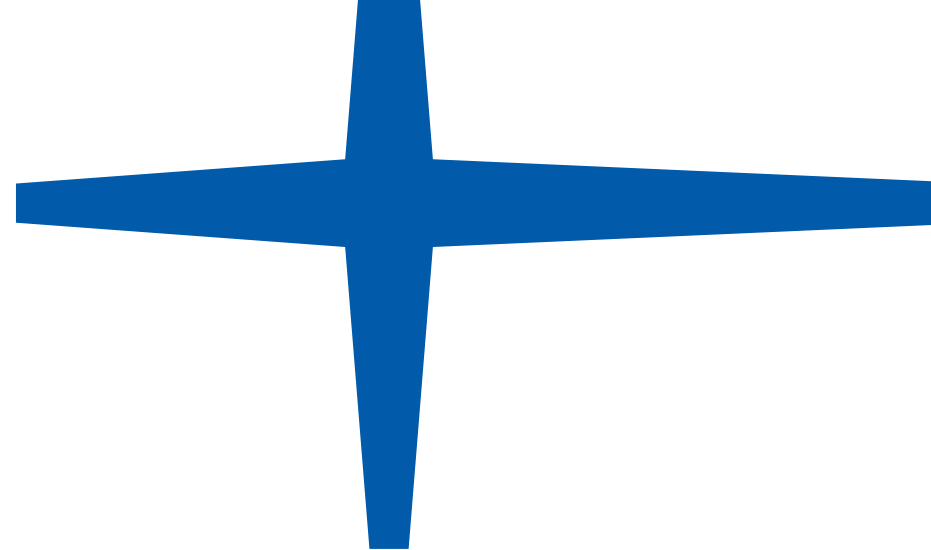
Kerhojen  
rahoitus-  
opas



Matalan kynnyksen  
kerho- ja  
harrastustoiminnan  
rahoitusopas 2018

# Sisällys

Tiivistelmä rahoitusvaihtoehdoista .....	3
Lasten liikkuminen: tämänhetkinen tilanne .....	4
Avustukset liikunnan edistämiseen .....	7
Erytisavustukset lasten ja nuorten paikalliseen harrastustoimintaan .....	8
Erytisavustus maahanmuuttajien kotouttamiseen liikunnan avulla .....	9
Liikkuva Koulu kehittämisavustus peruskouluille .....	10
Liikunnallisen elämäntavan paikalliset kehittämisavustukset .....	11
Liikunnallisen elämäntavan valtakunnallinen kehittämisavustus .....	12
Seuratoiminnan kehittämistuki (Seuratuki) .....	13
Taiteen ja kulttuurin saatavuuden parantaminen lapsille ja nuorille / lastenkulttuuri .....	14
Valtionavustus koulun kerhotoiminnan tukemiseen .....	15
Muita avustuksia	
Lasten Liike iltapäivät .....	16
Lapsi- ja perhepalveluiden muutosohjelma (LAPE) .....	17
Liikuntapaikkojen ja niihin liittyvien vapaa-aikatiilojen perustamishankkeet ja Liikuntapaikkarakentamisen valtionavustus .....	18
Valtionavustus järjestöille ja voittoa tavoittelemattomille vaihto-oppilas- järjestöille järjestöjen toiminnan tukemiseen .....	19



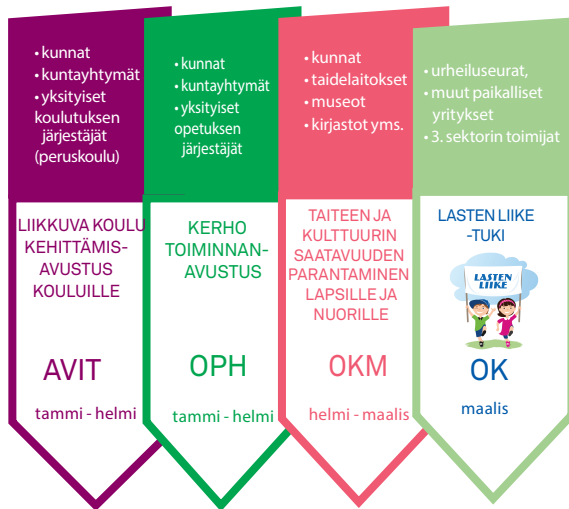
# Tiivistelmä rahoitusvaihtoehdoista

kenelle

avustus

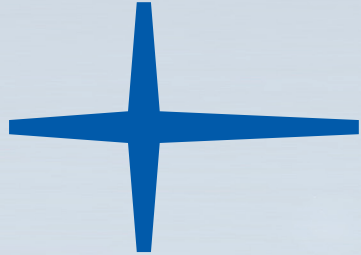
KUKA MYÖNTÄÄ

HAKUAIKA



päätökset





# Lasten liikkuminen: tämänhetkinen tilanne

Päivittäinen aktiivinen liikkuminen on olennainen osa lapsen terveellistä kehitystä. Liikkuminen vaikuttaa lapsen terveyteen monen tekijän kautta. Liikunta vähentää mm. lasten sydän- ja verisuonitautien riskitekijöitä ja parantaa painonhallintaa, samalla ylläpitäen sosiaalisia suhteita ja kehittäen vuorovaikutustaitoja. Säännöllisellä liikunnalla, erityisesti koulupäivän aikaisella liikkumisella, on myös suora yhteys lapsen kognitiiviseen toimintaan, joka puolestaan vaikuttaa positiivisesti koulumenestykseen.

Valtakunnallinen lasten ja nuorten liikuntakäyttäytyminen Suomessa (LIITU) -tutkimus

osoitti, että vuonna 2016 vain vajaa kolmasosa (31 %) 9–15-vuotiaista suomalaislapsista ja -nuorista saavutti liikuntasuosituksen eli liikkui reippaasti vähintään tunnin päivittäin. 9- ja 11-vuotiaista suositusten mukaisesti liikkui noin 40 prosenttia, 13-vuotiaista enää neljäsosa ja 15-vuotiaista vain harvempi kuin joka viides.

Sekä ruutuaika, että istuminen ovat lisääntyneet huomattavasti lasten ja nuorten keskuudessa. Lapset ja nuoret (11-15 vuotiaat) istuvat keskimäärin noin 7 tuntia päivittäin. Ruutuaikasuosituksen ylittävien lasten ja nuorten osuus oli vuonna 2016 peräti 97%.

Alakoulussa 50% lapsista



liikkuu vähintään 1 h päivässä

Yläkoulussa vain 20% lapsista



liikkuu vähintään 1 h päivässä

50% lapsista



viettää yli 2 h ruudun ääressä vähintään 5 päivänä viikossa



# Avustukset liikunnan edistämiseen

Suomen valtio jakaa vuosittain noin 150 miljoonaa euroa avustusta liikunnan ja urheilun edistämiseen. Lähes koko summa koostuu veikkausvoittovaroista. Liikunta-avustuksia myöntävät opetus- ja kulttuuriministeriön lisäksi aluehallintovirastot, sekä Suomen olympiakomitea.

Liikuntatoimelle on Suomen valtion talousarvioesityksessä vuodelle 2018 myönnetty 158 939 000 euroa. Edellisvuoteen kasvua on noin neljä miljoonaa ja vuoteen 2016 hieman alle kymmenen miljoonaa euroa. Määrärahan arvioitu käyttö jakaantuu seuraavasti:

- Liikunnan yhdenvertainen saavutettavuus – 38 800 000 euroa
- Liikuntaan ja urheiluun osallistuminen – 63 950 000 euroa
- Koko väestön liikunnan edistäminen – 28 165 000 euroa
- Liikunnan osaaminen ja tietopohja – 27 574 000 euroa

Haettavissa olevia valtionavustuksia ovat esimerkiksi Opetushallituksen Valtionavustus koulun kerhotoiminnan tukemiseen. Kerhotoiminnan avustusta jaettiin vuonna 2017 321 hankkeelle yhteensä 5 685 000 euroa.

Muita valtionavustuksia ovat mm. opetus- ja kulttuuriministeriön Seuratoiminnan kehittämistuki ja olympiakomitean Lasten liike iltapäivät- tuki. Vuonna 2017 Seuratoiminnan kehittämistukea myönnettiin 425 hankkeelle, joilla mahdollistetaan lasten ja nuorten matalan harrastuskynnyksen liikuntaa. Tukea saaneista hankkeista 130 on kaksivuotisia jatkohankkeita, toiminnallisia uusia kehittämishankkeita on 227 ja palkkausta sisältäviä uusia hankkeita 102.



ESIMERKKEJÄ MYÖNNETYISTÄ VALTIONAVUSTUKSISTA:

## Koulun kerhotoiminnan tuki 2017

- Espoon kaupunki – 200 000 euroa
- Pielaveden kunta – 12 100 euroa
- Jyväskylän kristillisen koulun yhdistys ry – 4000 euroa

## Seuratoiminnan kehittämistuki

- FC KooTeePee ry – 15 000 euroa
- Lahden Ahkera ry – 7000 euroa
- Saimaan Muodostelmaluistelijat ry – 3000 euroa

## Muita avustuksia

Valtiolta haettavien avustusten lisäksi on olemassa mm. yksityisesti rahoitettu olympiakomitean Lasten liike iltapäivät -tuki. Lasten liike iltapäivät -tukea jaettiin vuonna 2017 207 iltapäiväkerholle yhteensä 180 000 euroa.

Tähän paperiin on koottu suuntaa näyttävä tietopaketti avustuksen hakijalle seuraavista avustuksista.

- Erityisavustukset lasten ja nuorten paikalliseen harrastustoimintaan
- Erityisavustus maahanmuuttajien kotouttamiseen liikunnan avulla
- Lasten liike iltapäivät
- Liikkuva Koulu kehittämisavustus peruskouluille
- Liikunnallisen elämäntavan paikalliset kehittämisavustukset
- Liikunnallisen elämäntavan valtakunnallinen kehittämisavustus
- Seuratoiminnan kehittämistuki (Seuratuki)
- Taiteen ja kulttuurin saatavuuden parantaminen lapsille ja nuorille / lastenkulttuuri
- Valtionavustus koulun kerhotoiminnan tukemiseen
- Lapsi- ja perhepalveluiden muutosohjelma (LAPE)
- Liikuntapaikkojen ja niihin liittyvien vapaa-aikatilojen perustamishankkeet ja Liikuntapaikkarakentamisen valtionavustus
- Valtionavustus järjestöille ja voittoja tavoittelemattomille vaihto-oppilasjärjestöille järjestöjen toiminnan tukemiseen

*Huom. osa päivämääristä ja valtionavustussummista ovat vielä määrittelemättä vuodelle 2018. Paperissa mainitut luvut, sekä päivämäärät ovat arvioita.*

# Erityisavustukset lasten ja nuorten paikalliseen harrastustoimintaan

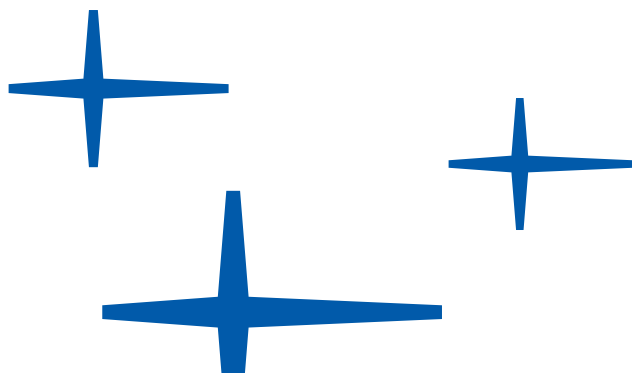
1. AVUSTUKSEN NIMI	Erityisavustukset lasten ja nuorten paikalliseen harrastustoimintaan.
2. AVUSTUKSEN KUVAUS	Avustus on tarkoitettu käytettäväksi lasten ja nuorten vapaa-aikoina tapahtuvaan toimintaan, jolla edistetään lasten ja nuorten tasapuolisia mahdollisuuksia osallistua säännöllisesti, pitkäjänteisesti ja laadukkaasti järjestettyyn harrastustoimintaan ja jonka avulla tuetaan lasten ja nuorten monipuolisia harrastusmahdollisuuksia.
3. KUKA VOI HAKEA AVUSTUSTA?	Kunnat ja paikallistason yhdistykset ja organisaatiot.
4. MILLOIN AVUSTUSTA HAETAAN?	Marras-joulukuussa.
5. AVUSTUKSEN KOKONAISUUS ( €)	Noin 3 000 000 euroa.
6. MITEN PALJON AVUSTUSTA VOI HAKEA?	Aluehallintoviraston myöntämä avustus voi kattaa enintään avustuspäätöksessä määritellyn osuuden avustettavan toiminnan tai hankkeen hyväksyttävistä kustannuksista.
7. MITKÄ OVAT AVUSTUKSEN REUNAEDOT?	Myönnetty avustus voi kattaa enintään 90 prosenttia avustettavan harrastustoiminnan hyväksyttävistä kustannuksista.
8. MILLAISET KRITTEERIT AVUSTUKSEN MYÖNTÄMISEEN ON ILMOITETTU?	<ul style="list-style-type: none"><li>• harrastus- ja päiväleiritoiminnan ensisijainen kohderyhmä on 7–18-vuotiaat</li><li>• järjestettävän harrastustoiminnan kesto tulee olla koko lukuvuosi, ja toimintaa tulee järjestää säännöllisesti, vähintään kerran viikossa</li><li>• toiminta järjestetään lasten ja nuorten vapaa-aikana</li><li>• harrastus- ja päiväleiritoiminnan käytännön ohjaajilla tulee olla riittävä asiantuntemus lasten ja nuorten ohjaamisesta sekä ohjaajien tulee hallita toiminnan sisältö</li><li>• hakijalla tulee olla toimintaan osoitettu muu rahoitus</li><li>• organisaatio ei saa edellyttää toimintaan osallistuvilta lapsilta ja nuorilta hakijayhdistyksen, -organisaation tai muun tahon jäsenyyttä tai jäseneksi liittymistä</li><li>• mahdollisten osallistumismaksujen tulee olla kohtuullisia. Osallistumismaksut voivat olla korkeintaan 100 € / osallistuja / kerho tai 100 € / osallistuja / päiväleiriviikko</li><li>• toiminnan järjestäjän tulee huolehtia kaikkien toimintaan osallistuvien vakuuttamisesta.</li></ul>
9. KUKA TEKEE PÄÄTÖKSET MYÖNNETTÄVISTÄ AVUSTUKSISTA?	Oman alueen Aluehallintovirasto.
10. MILLOIN AVUSTUSPÄÄTÖKSET TULEVAT?	Toukokuun 2018 loppuun mennessä.
11. MUITA HUOMIOITA AVUSTUKSEEN LIITTYEN	Lisätietoja Opetus- ja kulttuuriministeriö nettisivuilta <a href="http://www.minedu.fi">www.minedu.fi</a> , sekä hakuohje Aluehallintoviraston sivuilta <a href="http://www.avi.fi">www.avi.fi</a>





# Erityisavustus maahanmuuttajien kotouttamiseen liikunnan avulla

<b>1. AVUSTUKSEN NIMI</b>	Erityisavustus maahanmuuttajien kotouttamiseen liikunnan avulla.
<b>2. AVUSTUKSEN KUVAUS</b>	<ul style="list-style-type: none"><li>• Erityisavustuksen päätavoitteena on lisätä maahanmuuttajaväestön aktiivista osallistumista liikuntatoimintaan.</li><li>• Avustuksen pääpaino hankkeissa, joissa kohderyhminä naiset ja tytöt sekä vaikeimmin tavoitettavat maahanmuuttajaryhmät.</li></ul>
<b>3. KUKA VOI HAKEA AVUSTUSTA?</b>	<ul style="list-style-type: none"><li>• kunnat, sekä rekisteröityneet yhteisöt, säätiöt ja yritykset, jotka järjestävät vastaanottokeskustoimintaa.</li><li>• Avustuksen saajat voivat myöntää avustuksen edelleen seuroille tai järjestöille.</li></ul>
<b>4. MILLOIN AVUSTUSTA HAETAAN?</b>	Loka-marraskuu 2017.
<b>5. AVUSTUKSEN KOKONAISUUS (€)</b>	Ministeriön päätös tammikuun alussa. Vertailuna 2017: 1 200 000 euroa.
<b>6. MITEN PALJON AVUSTUSTA VOI HAKEA?</b>	Aluehallintoviraston myöntämä avustus voi kattaa enintään avustuspäätöksessä määritellyn osuuden avustettavan toiminnan tai hankkeen hyväksyttävistä kustannuksista. Esim. ohjaajapalkkiot, koulutusmenot, liikuntavälineiden hankinnasta aiheutuvat kohtuulliset kustannukset ja liikuntatapahtumakulut.
<b>7. MITKÄ OVAT AVUSTUKSEN REUNAEDDOT?</b>	Hakijalla tulee olla varattuna omarahoitusosuus, jolla hän järjestää toiminnan. Ensimmäisen hankevuoden osuus n. 40%. Mikäli hanke on useampivuotinen, tulisi omarahoitusosuuden lisääntyä hankkeen kuluessa vuosi vuodelta.
<b>8. MILLAISET KRITTEERIT AVUSTUKSEN MYÖNTÄMISEEN ON ILMOITETTU?</b>	<ul style="list-style-type: none"><li>• hankkeen tavoitteiden, sekä opetus- ja kulttuuriministeriön ohjeessa mainittujen tavoitteiden vastaavuus</li><li>• inklusioperiaatteen toteutuminen</li><li>• hankkeen yhteistyösuuntautuneisuus eri toimijoiden kesken</li><li>• hankkeen uutuusarvo</li><li>• hankkeen vakiinnuttamismahdollisuus</li><li>• selkeästi ilmaistun ja raportoidun lopputuloksen hyödynnettävyys valtakunnallisesti</li></ul>
<b>9. KUKA TEKEE PÄÄTÖKSET MYÖNNETTÄVISTÄ AVUSTUKSISTA?</b>	Oman alueen Aluehallintovirasto.
<b>10. MILLOIN AVUSTUSPÄÄTÖKSET TULEVAT?</b>	Helmikuussa 2018.
<b>11. MUITA HUOMIOITA AVUSTUKSEEN LIITTYEN</b>	Avustusta haetaan aluehallintoviraston sähköisessä asiointipalvelussa <a href="https://sahkoinenasiointi.ahtp.fi">https://sahkoinenasiointi.ahtp.fi</a> .

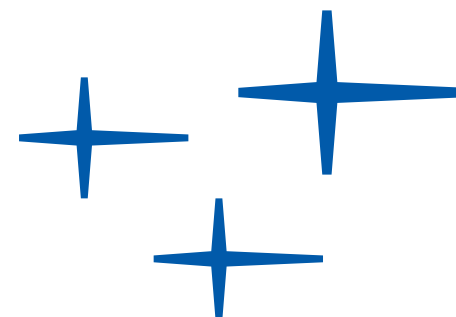


# Liikkuva Koulu kehittämisavustus peruskouluille

<b>1. AVUSTUKSEN NIMI</b>	Liikkuva koulu kehittämisavustus peruskouluille.
<b>2. AVUSTUKSEN KUVAUS</b>	Liikkuva koulu –ohjelman kehittämisavustuksilla tuetaan kuntia ja koulutuksen järjestäjiä Liikkuva koulu -ohjelman tavoitteiden ja toimenpiteiden toteuttamisessa peruskouluissa. Liikkuvan koulun tavoitteena on aktiivinen ja viihtyisä koulupäivä. Pyrkimyksenä on, että jokainen peruskoululainen liikkuu vähintään tunnin päivässä. Toteutuksessa keskeistä on oppilaiden osallisuus, oppimisen edistäminen sekä liikkumisen lisääminen ja istumisen vähentäminen. Liikkuva koulu- avustuksen tavoitteena on lisäksi laaja-alainen eri sidosryhmien, kuten liikuntaseurojen ja muiden paikallisten toimijoiden yhteistyö, sekä tämän yhteistyön koordinointi kuntatasolla.
<b>3. KUKA VOI HAKEA AVUSTUSTA?</b>	<ul style="list-style-type: none"><li>• kunnat, kuntayhtymät ja yksityiset koulutuksen järjestäjät peruskouluihin kohdentuvaan toimintaan.</li><li>• Myös uudet että aiemmin käynnistyneet jatkohankkeet.</li><li>• yksittäisille kouluille ei suoraan myönnetä avustuksia</li></ul>
<b>4. MILLOIN AVUSTUSTA HAETAAN?</b>	Tammi-helmikuun aikana.
<b>5. AVUSTUKSEN KOKONAISUUS (€)</b>	7 000 000 euroa. Vertailuna 2017: 7 000 000 euroa.
<b>6. MITEN PALJON AVUSTUSTA VOI HAKEA?</b>	<ul style="list-style-type: none"><li>• Aluehallintoviraston myöntämä avustus voi kattaa enintään 50 prosenttia avustettavan toiminnan tai hankkeen hyväksyttävistä menoista.</li><li>• Oppimis- ja liikkumisympäristöjen varustamiseen kohdennettujen kustannusten tulee olla alle 20 000 euroa/koulu (alv 0 %).</li></ul>
<b>7. MITKÄ OVAT AVUSTUKSEN REUNAEDOT?</b>	<ul style="list-style-type: none"><li>• Hankkeella on oltava jo lähtötilanteessa merkittävä omarahoitus. Omarahoituksen tulee olla vähintään 50 prosenttia hankkeen hyväksyttävistä menoista.</li></ul>
<b>8. MILLAISET KRITERIT AVUSTUKSEN MYÖNTÄMISEEN ON ILMOITETTU?</b>	<ul style="list-style-type: none"><li>• Hakijan tulee eritellä selkeästi vuosittain aiheutuvat kustannukset ja niiden rahoitus. Hakijaorganisaation ylimmän johdon sitoutuminen hankkeeseen tulee osoittaa hankehakemuksessa.</li><li>• Pitkäjänteinen sitoutuminen ja oma rahoitus.</li><li>• Hankkeiden tulee sisältää useita eri toimenpiteitä koulun toimintakulttuurin liikunnallistamiseksi.</li><li>• Huom. avustusta ei voida käyttää koulujen opetussuunnitelmaan perustuvan työsuunnitelman sisältävään kerhotoimintaan, jos sitä avustetaan jo Opetushallituksen kerhotoiminnan edistämiseen myöntämistä valtionavustuksista.</li></ul>
<b>9. KUKA TEKEE PÄÄTÖKSET MYÖNNETTÄVISTÄ AVUSTUKSISTA?</b>	Oman alueen Aluehallintovirasto.
<b>10. MILLOIN AVUSTUSPÄÄTÖKSET TULEVAT?</b>	Toukokuun 2018 loppupuolella.
<b>11. MUITA HUOMIOITA AVUSTUKSEEN LIITTYEN</b>	Määrärahalta tuettavien hankkeiden kaikkien koulujen tulee rekisteröityä Liikkuviksi kouluiksi Liikkuva koulu -ohjelman internet-sivuilla ja tehdä nykytilan arviointi.  Tarkemmat hakuohjeet, sekä hakulomake löytyvät Opetus- ja kulttuuriministeriön nettisivuilla <a href="http://www.minedu.fi">www.minedu.fi</a> <a href="http://www.liikkuvakoulu.fi">www.liikkuvakoulu.fi</a>

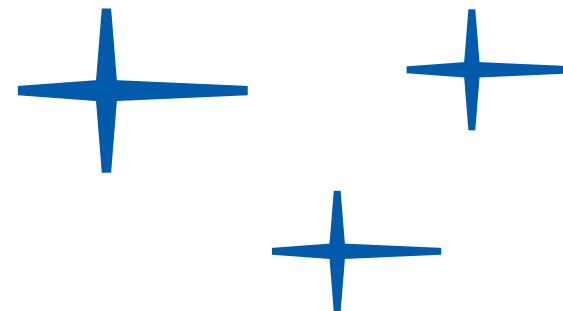
# Liikunnallisen elämäntavan paikalliset kehittämisavustukset

<b>1. AVUSTUKSEN NIMI</b>	Liikunnallisen elämäntavan paikalliset kehittämisavustukset
<b>2. AVUSTUKSEN KUVAUS</b>	Liikunnallisen elämäntavan kehittämisavustuksilla tuetaan eri ikä- ja väestöryhmiin kohdistuvia terveyttä ja hyvinvointia edistävän liikunnan paikallisia kehittämishankkeita, joiden avulla lisätään väestön liikuntaa liikuntasuosittelun mukaisesti ja liikunnallisen elämäntavan omaksumista osaksi arkea. Hanke voi kohdistua yksittäisiin kohderyhmiin, kuten varhaiskasvatus ja esiopetus, ikäihmiset ja erityisryhmät (ei kuitenkaan perusopetus) tai vaihtoehtoisesti yhdistää eri ikä- ja kohderyhmiä, kuten luontoliikunta tai perheliikunta.
<b>3. KUKA VOI HAKEA AVUSTUSTA?</b>	Kunnat, kuntayhtymät sekä varhaiskasvatusta järjestävät rekisteröidyt yhteisöt ja säätiöt.  Avustusta ei kuitenkaan voida myöntää esimerkiksi • suoraan kuntien varhaiskasvatusyksiköille (hakijana tulee olla kunta), liikuntaseuroille ja muille paikallisille yhdistyksille, aluejärjestöille, rekisteröimättömille yhteisöille, yksityisille henkilöille, sekä kaupalliseen toimintaan.
<b>4. MILLOIN AVUSTUSTA HAETAAN?</b>	Loka-marraskuussa.
<b>5. AVUSTUKSEN KOKONAISUUS (€)</b>	Ministeriö päättää avustuksen kokonaisuuden. Vertailuna 2017: 1 200 000 euroa.
<b>6. MITEN PALJON AVUSTUSTA VOI HAKEA?</b>	Aluehallintoviraston myöntämä avustus voi kattaa enintään avustuspäätöksessä määritellyn osuuden avustettavan toiminnan tai hankkeen hyväksyttävistä kustannuksista. Hyväksyttävät kustannukset määritellään avustuspäätöksessä ja sen liitteissä.
<b>7. MITKÄ OVAT AVUSTUKSEN REUNAEDOT?</b>	Hankkeen omarahoituksen tulee olla noin puolet hankkeen kokonaiskustannuksista. Aluehallintoviraston myöntämä avustus voi kattaa enintään noin 50 prosenttia toiminnan tai hankkeen hyväksyttävistä kustannuksista.
<b>8. MILLAISET KRITTEERIT AVUSTUKSEN MYÖNTÄMISEEN ON ILMOITETTU?</b>	<ul style="list-style-type: none"><li>• Hankkeiden tulee olla selkeitä kokeilu- ja kehittämishankkeita</li><li>• Painotus kuntakoordinaatiossa, useiden toimijoiden yhteishankkeissa, poikkisektoraalissa, -hallinnollisessa ja -ammattillisessa yhteistyössä sekä liikunnan läpäisyperiaatteessa.</li></ul>
<b>9. KUKA TEKEE PÄÄTÖKSET MYÖNNETTÄVISTÄ AVUSTUKSISTA?</b>	Oman alueen Aluehallintovirasto.
<b>10. MILLOIN AVUSTUSPÄÄTÖKSET TULEVAT?</b>	Maaliskuun alkuun mennessä.
<b>11. MUITA HUOMIOITA AVUSTUKSEEN LIITTYEN</b>	Huom! Tämä haku ei sisällä koulupäivän liikunnallistamista, koska näille hankkeille on oma hallitusohjelman kärkihankkeen Liikkuva koulu -haku alkuvuodesta 2018.  Lisätietoja Opetus- ja kulttuuriministeriön ja Aluehallintoviraston nettisivuilta. <a href="http://www.minedu.fi">www.minedu.fi</a> <a href="http://www.avi.fi">www.avi.fi</a>



# Liikunnallisen elämäntavan valtakunnallinen kehittämisavustus

<b>1. AVUSTUKSEN NIMI</b>	Liikunnallisen elämäntavan valtakunnallinen kehittämisavustus
<b>2. AVUSTUKSEN KUVAUS</b>	Avustuksen päätavoitteena on lisätä väestön liikuntaa Suomessa koko elämänsä aikana, erityisesti vähän liikkuvien ihmisten keskuudessa. Keskeisinä periaatteina ovat poikkisektoraalinen, -hallinnollinen ja -ammattilinen yhteistyö sekä liikunnan läpäisyperiaate suomalaisessa yhteiskunnassa. Erityisesti painotetaan useiden toimijoiden yhteishankkeita.
<b>3. KUKA VOI HAKEA AVUSTUSTA?</b>	Avustusta voidaan myöntää rekisteröityneille yhteisöille ja säätiöille yleishyödylliseen valtakunnalliseen ja alueelliseen toimintaan.  Avustusta ei kuitenkaan voida myöntää: kunnille, jos hankkeen päätarkoitus on yksittäisen/-sten kunnan/-tien paikallinen toiminta; yksittäisille työyhteisöille; liikuntaseuroille; yksityisille henkilöille; yhtiömuodossa toimivalle oikeushenkilölle. Lisäksi hankkeita, joiden päätarkoitus on tutkimus, ei tueta.
<b>4. MILLOIN AVUSTUSTA HAETAAN?</b>	Syys-lokakuussa.
<b>5. AVUSTUKSEN KOKONAISUUS (€)</b>	Ministeriön päätös alkuvuodesta. Vertailuna 2017: 1 987 000 euroa.
<b>6. MITEN PALJON AVUSTUSTA VOI HAKEA?</b>	Opetus- ja kulttuuriministeriön myöntämä avustus voi kattaa enintään avustuspäätöksessä määritellyn osuuden avustettavan toiminnan tai hankkeen hyväksyttävistä kustannuksista. Hyväksyttävät kustannukset määritellään avustuspäätöksessä ja sen liitteissä.
<b>7. MITKÄ OVAT AVUSTUKSEN REUNAEDOT?</b>	Ministeriön myöntämä avustus voi kuitenkin pääsääntöisesti kattaa enintään 90 prosenttia toiminnan tai hankkeen hyväksyttävistä kustannuksista.
<b>8. MILLAISET KRITERIT AVUSTUKSEN MYÖNTÄMISEEN ON ILMOITETTU?</b>	Avustettavien hankkeiden tulee olla valtakunnallisia tai alueellisia. Hankkeiden tulee olla selkeitä kokeilu- ja kehittämishankkeita, joissa kehitetään toimintatapoja, -menetelmiä ja -rakenteita.
<b>9. KUKA TEKEE PÄÄTÖKSET MYÖNNETTÄVISTÄ AVUSTUKSISTA?</b>	Opetus- ja kulttuuriministeriö.
<b>10. MILLOIN AVUSTUSPÄÄTÖKSET TULEVAT?</b>	Maaliskuun alkuun mennessä.
<b>11. MUITA HUOMIOITA AVUSTUKSEEN LIITTYEN</b>	Tarkemmat hakuohjeet, sekä hakulomake löytyvät Opetus- ja kulttuuriministeriön nettisivuilla <a href="http://www.minedu.fi">www.minedu.fi</a>



# Seuratoiminnan kehittämistuki (Seuratuki)

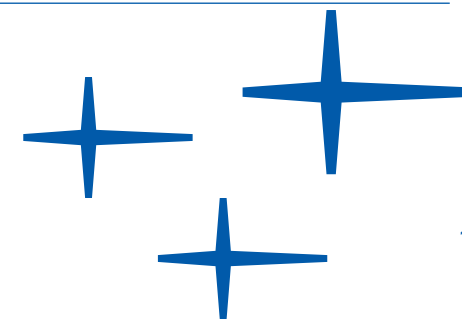
1. AVUSTUKSEN NIMI	Seuratoiminnan kehittämistuki (Seuratuki)
2. AVUSTUKSEN KUVAUS	<ul style="list-style-type: none"><li>• Avustuksen tavoitteena on lisätä lasten ja nuorten liikunnan harrastamista sekä monipuolistaa organisoidun liikunnan harrastusmahdollisuuksia.</li><li>• Seuratuen tavoitteena on edistää matalan harrastuskynnyksen toimintaa, kokeilla innovatiivisia toimintamalleja ja lisätä toimintaan monipuolisuutta.</li></ul>
3. KUKA VOI HAKEA AVUSTUSTA?	Liikuntaa ja/tai urheilua järjestävät paikalliset, rekisteröityneet yhdistykset.
4. MILLOIN AVUSTUSTA HAETAAN?	Marras-joulukuussa.
5. AVUSTUKSEN KOKONAISUUS (€)	Enintään 4 000 000 euroa. Vertailuna 2017: 3 948 000 euroa.
6. MITEN PALJON AVUSTUSTA VOI HAKEA?	Pienin haettava avustussumma on 2 500 euroa ja suurin 15 000 euroa.
7. MITKÄ OVAT AVUSTUKSEN REUNAEDOT?	Hankkeen omavastuuosuus tulee olla vähintään 25% hankkeesta. Kaksivuotisissa hankkeissa seuran omarahoitusosuuden tulee kasvaa jälkimmäisenä vuonna.
8. MILLAISET KRITTEERIT AVUSTUKSEN MYÖNTÄMISEEN ON ILMOITETTU?	<p><b>Tuettavien hankkeiden tulee toteuttaa yhtä tai useampaa alatavoitteista, mm.</b></p> <ul style="list-style-type: none"><li>• lisätä lasten ja nuorten harrastajamääriä ja/tai –ryhmiä seurassa</li><li>• mahdollistaa liikunnan monipuolinen harrastaminen</li><li>• edistää yhdenvertaisia, tasa-arvoisia ja saavutettavia liikunnan harrastusmahdollisuuksia</li><li>• ehkäistä liikunnasta luopumista eli drop outia pitämällä nuoret mukana toiminnassa urheilijoina, liikkujina ja seuratoimijoina</li><li>• hillitä harrastamisen kustannuksia ja osallistumismaksuja lasten ja nuorten liikunnassa</li></ul> <p><b>Hankkeen arvioinnissa huomioidaan lisäksi mm seuraavia asioita:</b></p> <ul style="list-style-type: none"><li>• seurojen yhteiset hankkeet</li><li>• yhteistyöverkostojen ja erilaisten kumppanuuksien luominen</li><li>• laadukasta, ohjattua toimintaa ja monipuolista liikuntaa tarjotaan enemmän kuin kerran viikossa</li></ul>
9. KUKA TEKEE PÄÄTÖKSET MYÖNNETTÄVISTÄ AVUSTUKSISTA?	Opetus- ja kulttuuriministeriö.
10. MILLOIN AVUSTUSPÄÄTÖKSET TULEVAT?	Huhtikuun loppuun mennessä.
11. MUITA HUOMIOITA AVUSTUKSEEN LIITTYEN	Tarkemmat hakuohjeet, sekä hakulomake löytyvät Opetus- ja kulttuuriministeriön nettisivuilla <a href="http://www.minedu.fi">www.minedu.fi</a> .

# Taiteen ja kulttuurin saatavuuden parantaminen lapsille ja nuorille / lastenkulttuuri

1. AVUSTUKSEN NIMI	Taiteen ja kulttuurin saatavuuden parantaminen lapsille ja nuorille / lastenkulttuuri
2. AVUSTUKSEN KUVAUS	Avustuksella lisätään perusopetuksen vuosiluokkien 1-10 oppilaiden tasavertaisia mahdollisuuksia harrastaa taidetta ja kulttuuria harrastetunneilla koulupäivän yhteydessä. Tavoitteena on vahvistaa lasten ja nuorten luovuutta, kulttuurikompetenssia sekä lisätä tietoja ja taitoja taiteesta ja kulttuuriperinnöstä. Tavoitteena on vahvistaa koulun toimintakulttuuria, joka tukee lasten harrastamista ja jossa koulun tilat ovat monipuolisessa koululaisten harrastuskäytössä.
3. KUKA VOI HAKEA AVUSTUSTA?	<ul style="list-style-type: none"><li>• kunnat, lastenkulttuurikeskukset, taidelaitokset, museot, kirjastot, perinneyhdistykset sekä muut taide- ja kulttuuritoimijat, joilla on osaamista lasten kanssa työskentelystä.</li></ul>
4. MILLOIN AVUSTUSTA HAETAAN?	Helmi-maaliskuussa.
5. AVUSTUKSEN KOKONAISUUS (€)	Ministeriön päätös tammikuun alussa. Vertailuna 2017: 1 900 000 euroa.
6. MITEN PALJON AVUSTUSTA VOI HAKEA?	Opetus- ja kulttuuriministeriön myöntämä avustus voi kattaa enintään 80 prosenttia avustettavan hankkeen hyväksyttävistä kustannuksista.
7. MITKÄ OVAT AVUSTUKSEN REUNAEDOT?	Omavastuuosuus on 20%.
8. MILLAISET KRITTEERIT AVUSTUKSEN MYÖNTÄMISEEN ON ILMOITETTU?	<ul style="list-style-type: none"><li>• Harrastetunnit tulee järjestää lasten ja nuorten kiinnostuksen pohjalta.</li><li>• Harrastetunnit tulee ajoittaa ennen oppituntien alkua, keskelle koulupäivää oppituntien väliin tai iltapäiviin kello 12–16 välittömästi oppituntien jälkeen.</li><li>• Harrastetuntien ohjaamisesta ja taide- ja kulttuurisisällöstä vastaa taide- ja kulttuurialan ammattilainen tai kädentaitojen osaaja.</li><li>• Toiminnan jatkuvuus: harrastetuntitoiminta on säännöllistä, viikoittaista</li><li>• Harrastetuntien järjestäjä huolehtii, että lapset ja nuoret ovat vakuutettuja.</li><li>• Harrastetunnit ovat lapsille ja nuorille</li><li>• Mahdollisuus osallistua myös muiden koulujen harrastetunneille</li></ul> <p><b>Arviointikriteerit:</b></p> <ul style="list-style-type: none"><li>• Harrastetuntien sisältö ja ohjaajan ammattitaito</li><li>• Oppilaiden kiinnostuksen huomioiminen</li><li>• Yhteistyö opettajien kanssa</li><li>• Lasten ja nuorten saavuttaminen</li><li>• Paikallisten taide- ja kulttuuritoimijoiden yhteistyön lisääminen</li><li>• Toimintamalli ja pysyvät vaikutukset (kustannustehokas, pysyvät vaikutukset)</li></ul>
9. KUKA TEKEE PÄÄTÖKSET MYÖNNETTÄVISTÄ AVUSTUKSISTA?	Opetus- ja kulttuuriministeriö.
10. MILLOIN AVUSTUSPÄÄTÖKSET TULEVAT?	Huhtikuun loppuun mennessä.
11. MUITA HUOMIOITA AVUSTUKSEEN LIITTYEN	Tarkemmat hakuohjeet, sekä hakulomake löytyvät Opetus- ja kulttuuriministeriön nettisivuilla <a href="http://www.minedu.fi">www.minedu.fi</a>

# Valtionavustus koulun kerhotoiminnan tukemiseen

<b>1. AVUSTUKSEN NIMI</b>	Valtionavustus koulun kerhotoiminnan tukemiseen.
<b>2. AVUSTUKSEN KUVAUS</b>	<p>Koulujen kerhotoiminnan kehittämisen tavoitteena on saada aikaan monipuolista, lapsen ja nuoren kasvua tukevaa vapaa-ajan toimintaa, joka vakiintuu osaksi lapsen ja nuoren iltapäivää. Tavoitteena on koulujen kerhotoiminnan kehittäminen siten, että kerhotoiminnan piiriin saadaan myös niitä lapsia ja nuoria, joilla ei ole esimerkiksi perheen tuen puuttuessa mahdollisuutta harrastaa säännöllisesti.</p> <p>Kerhotoiminnan kehittämisessä on tavoitteena myös syventää kodin ja koulun yhteistyömuotoja. Koulut voivat hyödyntää kerhotoiminnan järjestämisessä kolmannen sektorin, koulun muiden sidosryhmien ja eri hallintokuntien osaamista. Kehittämistoiminnan aikana koulun kerhotoiminta pyritään vakiinnuttamaan osaksi perusopetusta.</p>
<b>3. KUKA VOI HAKEA AVUSTUSTA?</b>	Kunnat, kuntayhtymät ja yksityiset opetuksen järjestäjät, joilla on perusopetuksen järjestämislupa.
<b>4. MILLOIN AVUSTUSTA HAETAAN?</b>	Tammi-helmikuun aikana.
<b>5. AVUSTUKSEN KOKONAISUUS (€)</b>	Valtion talousarviossa 2 865 000 euroa. Vertailuna 2017: 5 865 000 euroa.
<b>6. MITEN PALJON AVUSTUSTA VOI HAKEA?</b>	Hakijan itse päätettävissä.
<b>7. MITKÄ OVAT AVUSTUKSEN REUNAEDHOT?</b>	<ul style="list-style-type: none"><li>• hakija on antanut hyväksytyt selvityksen vuonna edellisestä myönnetystä valtion erityisavustuksen käytöstä koulun kerhotoiminnan järjestämiseksi.</li><li>• hakijalla on lupa perusopetuksen järjestämiseen.</li><li>• hakija sitoutuu vähintään 30 % omarahoitukseen</li></ul>
<b>8. MILLAISET KRITTEERIT AVUSTUKSEN MYÖNTÄMISEEN ON ILMOITETTU?</b>	<ul style="list-style-type: none"><li>• kerhotarjonta lisää oppilaiden mahdollisuuksia tutustua erilaisiin harrastuksiin pääsääntöisesti vuosiluokilla 3–9</li><li>• kerhotoimintaa suunnataan vähän harrastaville 7.–9.-luokkalaisille</li><li>• kerhotoimintaa suunnataan alueille, joissa on tarjolla vähän harrastetoimintaa lapsille ja nuorille</li><li>• kerhotoiminnan suunnittelussa huomioidaan myös alueen kulttuurinen moninaisuus.</li></ul>
<b>9. KUKA TEKEE PÄÄTÖKSET MYÖNNETTÄVISTÄ AVUSTUKSISTA?</b>	Opetushallitus.
<b>10. MILLOIN AVUSTUSPÄÄTÖKSET TULEVAT?</b>	Huhti-toukokuussa.
<b>11. MUITA HUOMIOITA AVUSTUKSEEN LIITTYEN</b>	Lisätietoja hakuun liittyen Opetushallituksen nettisivuilta <a href="http://www.oph.fi">www.oph.fi</a> .

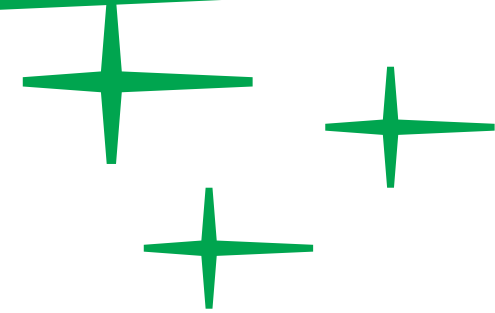


## Lasten Liike iltapäivät

<b>1. AVUSTUKSEN NIMI</b>	Lasten Liike iltapäivät -tuki.
<b>2. AVUSTUKSEN KUVAUS</b>	Lasten Liike iltapäivien tavoitteena on tarjota monipuolista liikunnallista harrastustoimintaa mahdollisimman monelle alakouluikäisille lapselle. Toimintaa järjestetään paikallisten toimijatahojen yhteistyöllä koulupäivän yhteydessä. Toiminnan arvoina ovat matala kynnys, monipuolisuus, toiminnan laatu ja maksuttomuus (/edullisuus).
<b>3. KUKA VOI HAKEA AVUSTUSTA?</b>	<ul style="list-style-type: none"><li>• Paikallisesti toimiva urheiluseura (ry)</li><li>• Muu paikallinen yhdistys (ry) esim. MLL:n paikallisyhdistys, 4H, Partiolaiset tai vanhempainyhdistys</li><li>• Muu paikallinen 3. sektorin toimija (esim. seurakunta).</li></ul> <p>Tukea ei voi hakea</p> <ul style="list-style-type: none"><li>• Oy, Ky tai Tmi; Koulu tai kunta; Lajiliitto; Aluejärjestö tai valtakunnallinen kattojärjestö.</li></ul>
<b>4. MILLOIN AVUSTUSTA HAETAAN?</b>	Haku on avoinna noin kuukauden päättyen maaliskuun lopussa.
<b>5. AVUSTUKSEN KOKONAISUUS (€)</b>	Noin 225 000 euroa (lukuvuosi 2018-19). Vertailuna lukuvuosi 2017-18: 180 000 euroa.
<b>6. MITEN PALJON AVUSTUSTA VOI HAKEA?</b>	Avustuksen määrä on 500-2000 euroa per toimintakausi. Keskimäärin toimintaa järjestäville tahoille maksettava tuki per kerho/toiminta on 1000€/lukuvuosi. Maksimituki myönnetään vain erityistapauksissa.
<b>7. MITKÄ OVAT AVUSTUKSEN REUNAEDOT?</b>	Lasten Liike iltapäivissä toiminta sijoittuu koulupäivän välittömään yhteyteen. Eritoten iltapäiviin toivotaan toimintaa, sillä ne koetaan usein tyhjiönä, jolloin lapset ovat omillaan.
<b>8. MILLAISET KRITTEERIT AVUSTUKSEN MYÖNTÄMISEEN ON ILMOITETTU?</b>	<ul style="list-style-type: none"><li>• Toiminta on avointa matalan kynnyksen toimintaa ja se suunnataan erityisesti lapsille, joille ei vielä ole löytynyt urheilu- tai liikuntaharrastusta.</li><li>• Ohjaajat ja varaohjaajat osallistuvat kerho-ohjaajakoulutukseen ennen toiminnan alkamista.</li><li>• Hakija on paikallinen ry, sillä on y-tunnus ja yhdistys on merkitty ennakkoperintärekisteriin.</li><li>• Järjestävät tahot käyttävät toiminnassa siihen luotua kerhotoiminnan työkalua.</li><li>• Lasten Liike iltapäivät -tunnus tulee näkyä toiminnasta kerrottaessa joko kuvallisena tai tekstinä.</li></ul>
<b>9. KUKA TEKEE PÄÄTÖKSET MYÖNNETTÄVISTÄ AVUSTUKSISTA?</b>	Liikunnan aluejärjestöt ja Olympiakomitea.
<b>10. MILLOIN AVUSTUSPÄÄTÖKSET TULEVAT?</b>	Huhtikuun aikana.
<b>11. MUITA HUOMIOITA AVUSTUKSEEN LIITTYEN</b>	Yksityisesti rahoitettu Lasten Liike iltapäivät- tuki ei sulje hakijalta pois valtionavustusten hakumahdollisuutta. Tarkemmat tiedot Olympiakomitean nettisivuilta <a href="http://www.olympiakomitea.fi/lastenliikeiltpaiva">www.olympiakomitea.fi/lastenliikeiltpaiva</a> .



## Lapsi- ja perhepalveluiden muutosohjelma (LAPE)



<b>1. AVUSTUKSEN NIMI</b>	Lapsi- ja perhepalveluiden muutosohjelma (LAPE)
<b>2. AVUSTUKSEN KUVAUS</b>	<p>Lapsi- ja perhepalveluiden muutosohjelma LAPE on hallituksen kärkihanke. Lasten, nuorten ja perheiden palvelut uudistetaan asiakaslähtöisesti integroiduksi palveluiden kokonaisuudeksi maakuntien ja tulevaisuuden kuntien toimintaympäristöön. Muutosohjelmassa palveluiden painopistettä siirretään kaikille yhteisiin ja ennaltaehkäiseviin palveluihin sekä varhaiseen tukeen ja hoitoon.</p> <p>Tavoitteena on, että varhaiskasvatus-, koulu ja oppilaitosympäristöt ja -yhteisöt ovat hyvinvointia vahvistavia ja että niin yhteisöllinen kuin yksilökohtainen opiskeluhoultotyö on suunnitelmallista ja tavoitteellista.</p>
<b>3. KUKA VOI HAKEA AVUSTUSTA?</b>	Kunnat, kuntayhtymät, yritykset, järjestöt, seurakunnat, yksityiset toimijat
<b>4. MILLOIN AVUSTUSTA HAETAAN?</b>	Syyskuussa 2016
<b>5. AVUSTUKSEN KOKONAISUUS (€)</b>	n. 20 000 000 euroa.
<b>6. MITEN PALJON AVUSTUSTA VOI HAKEA?</b>	Hankekohtainen päätös.
<b>7. MITKÄ OVAT AVUSTUKSEN REUNAEDOT?</b>	<ul style="list-style-type: none"><li>• Kunnille ja kuntayhtymille myönnettävä valtionavustus voi olla enintään 80% valtionavustukseen oikeuttavista kustannuksista.</li><li>• Yrityksille ja järjestöille valtionavustus voi olla 40-60% riippuen yrityksen/järjestön koosta.</li></ul>
<b>8. MILLAISET KRITTEERIT AVUSTUKSEN MYÖNTÄMISEEN ON ILMOITETTU?</b>	Muutostyöltä edellytetään vahvaa linkittymistä Lape-hankkeen tavoitteisiin ja toimeenpanosuunnitelmaan. Valtionavustusta voidaan myöntää vain sisällöltään Lape-kärkihankkeen toimeenpanosuunnitelman mukaiseen kehittämistyöhön ja pilotointiin.
<b>9. KUKA TEKEE PÄÄTÖKSET MYÖNNETTÄVISTÄ AVUSTUKSISTA?</b>	Sosiaali- ja terveysministeriö.
<b>10. MILLOIN AVUSTUSPÄÄTÖKSET TULEVAT?</b>	Viimeistään 20.12.2016.
<b>11. MUITA HUOMIOITA AVUSTUKSEEN LIITTYEN</b>	<p>Lisätietoja Opetushallituksen, Opetus- ja kulttuuriministeriön, Sosiaali- ja terveysministeriön, sekä Terveystieteiden tutkimuslaitoksen nettisivuilta.</p> <p><a href="http://www.oph.fi">www.oph.fi</a> <a href="http://www.minedu.fi">www.minedu.fi</a> <a href="http://www.stm.fi">www.stm.fi</a> <a href="http://www.thl.fi">www.thl.fi</a></p>

## Liikuntapaikkojen ja niihin liittyvien vapaa-aikatiilojen perustamishankkeet ja Liikuntapaikkarakentamisen valtionavustus

<b>1. AVUSTUKSEN NIMI</b>	Liikuntapaikkojen ja niihin liittyvien vapaa-aikatiilojen perustamishankkeet (OKM) ja Liikuntapaikkarakentamisen valtionavustus (AVIT).
<b>2. AVUSTUKSEN KUVAUS</b>	Liikuntapaikkojen valtionavustuksia myönnetään laajojen käyttäjäryhmien tarpeisiin tarkoitettujen liikuntapaikkojen rakentamiseen, hankkimiseen, perusparannukseen ja niihin liittyvään varustamiseen. Lisäksi avustusta voidaan myöntää erityisestä syystä muuhun liikuntapaikkarakentamiseen.
<b>3. KUKA VOI HAKEA AVUSTUSTA?</b>	Kunnat, kuntayhtymät tai niiden määräämisvallassa olevat yhteisöt.
<b>4. MILLOIN AVUSTUSTA HAETAAN?</b>	Hakemukset tulee toimittaa aluehallintovirastolle rakentamista edeltävän vuoden joulukuun loppuun mennessä.
<b>5. AVUSTUKSEN KOKONAISUUS (€)</b>	Avustuksen kokonaismäärä harkitaan lopullisesti vuosittaisten avustushakemusten perusteella.
<b>6. MITEN PALJON AVUSTUSTA VOI HAKEA?</b>	Hankekohtainen päätös.
<b>7. MITKÄ OVAT AVUSTUKSEN REUNAEDOT?</b>	Hankekohtainen avustuksen määrä on suunnitelmahankkeissa 30 % arvioiduista kustannuksista.
<b>8. MILLAISET KRITTEERIT AVUSTUKSEN MYÖNTÄMISEEN ON ILMOITETTU?</b>	<ul style="list-style-type: none"><li>• Hanke palvelee laajojen käyttäjäryhmien liikuntatarpeita.</li><li>• Kunta tai sen määräämisvallassa oleva yhteisö on ensisijainen avustuksen saaja.</li><li>• Hanke on suunniteltu yleisiä rakentamisen laatuperiaatteita korostaen.</li><li>• Hankkeella vastataan muuttuviin ja kehittyviin olosuhdetarpeisiin ja sen tarve on selkeästi osoitettu.</li><li>• Hanke on perusparannus- tai peruskorjaushanke.</li><li>• Hanke on yhteisrahoituskohde useamman kunnan, hallintokunnan tai muiden toimijoiden kanssa.</li><li>• Hanke edistää tasa-arvoa ja yhdenvertaisuutta liikunnassa ja huippu-urheilussa.</li></ul>
<b>9. KUKA TEKEE PÄÄTÖKSET MYÖNNETTÄVISTÄ AVUSTUKSISTA?</b>	Aluehallintovirasto päättää avustuksista hankkeille, joiden kustannusarvio on enintään 700 000 euroa (alv 0 %). Kustannuksiltaan yli 700 000 euron hankkeista avustuspäätökset tekee opetus- ja kulttuuriministeriö.
<b>10. MILLOIN AVUSTUSPÄÄTÖKSET TULEVAT?</b>	Päätökset pyritään saamaan huhtikuun loppuun mennessä ja rahoitussuunnitelma marraskuun loppuun mennessä.
<b>11. MITA HUOMIOITA AVUSTUKSEEN LIITTYEN</b>	Lisätietoa Aluehallintoviraston, sekä Opetus- ja kulttuuriministeriön nettisivuilta. <a href="http://www.minedu.fi">www.minedu.fi</a> <a href="http://www.avi.fi">www.avi.fi</a>

## Valtionavustus järjestöille ja voittoa tavoittelemattomille vaihto-oppilasjärjestöille järjestöjen toiminnan tukemiseen

<b>1. AVUSTUKSEN NIMI</b>	Valtionavustus järjestöille ja voittoa tavoittelemattomille vaihto-oppilasjärjestöille järjestöjen toiminnan tukemiseen.
<b>2. AVUSTUKSEN KUVAUS</b>	Valtionavustuksen avulla kehitetään kodin ja koulun yhteistyöstä huolehtivien järjestöjen toimintaa, tuetaan koulun vapaan harrastustoiminnan järjestämistä, tuetaan nimeltä mainittujen järjestöjen sekä eräiden vaihto-oppilasjärjestöjen toimintaa sekä lukiolais-ten tiedeolympialaistoimintaa. Avustuksilla mahdollistetaan myös kotiperuskoulun/ hemgrundskolan ja Suomi-koulujen toimintaa ja kehittämistä sekä tuetaan Suomi-koulujen tuki ry:n toimintaa. Avustuksen kohderyhmänä ovat järjestöt.
<b>3. KUKA VOI HAKEA AVUSTUSTA?</b>	Hakukelpoisia ovat kodin ja koulun yhteistyöstä huolehtivat järjestöt, koulun vapaata harrastustoimintaa tukevat järjestöt, vaihto-oppilasjärjestöt, Kehittämiskeskus Opinkirjo, Suomen lasten ja nuorten kuvataidekoulujen liitto ry, Ympäristökasvatuksen seura ry, Kesälukioseura ry, Suomen tiedeolympialaistoinnasta huolehtivat järjestöt, kotiperuskoulutoiminnan järjestäjät sekä Suomi-Seura ry ja Suomi-koulujen tuki ry.
<b>4. MILLOIN AVUSTUSTA HAETAAN?</b>	Maalis-huhtikuu 2018.
<b>5. AVUSTUKSEN KOKONAISUUS (€)</b>	• 976 000 euroa. Vertailuna 2017: 1 206 000 euroa.
<b>6. MITEN PALJON AVUSTUSTA VOI HAKEA?</b>	Ei ylärajaa, mutta avustus kattaa vain osan järjestöjen toiminnan kustannuksista.
<b>7. MITKÄ OVAT AVUSTUKSEN REUNAEDOT?</b>	Varsinaista omavastuumäärää ei ole määritelty, mutta yleensä avustus kattaa vain osan järjestöjen toiminnan kustannuksista.
<b>8. MILLAISET KRITEERIT AVUSTUKSEN MYÖNTÄMISEEN ON ILMOITETTU?</b>	<ul style="list-style-type: none"><li>• Hakija on hakukelpoinen. (ks. kohta 3.)</li><li>• Hakemus on saapunut määräajassa.</li><li>• Hakija on antanut hyväksytyt selvitykset aiemmin myönnettyjen valtionavustusten käytöstä.</li><li>• Avustuksen käyttötarkoitus on asetettujen tavoitteiden mukainen. Avustettava toiminta toteutetaan käyttöaikana.</li></ul>
<b>9. KUKA TEKEE PÄÄTÖKSET MYÖNNETTÄVISTÄ AVUSTUKSISTA?</b>	Opetushallitus.
<b>10. MILLOIN AVUSTUSPÄÄTÖKSET TULEVAT?</b>	Kesäkuun alussa.
<b>11. MUITA HUOMIOITA AVUSTUKSEEN LIITTYEN</b>	Lisätietoja hakuun liittyen Opetushallituksen nettisivuilta <a href="http://www.oph.fi">www.oph.fi</a> .



#### **RAHOITUSOPPAAN SYNTY**

Idea rahoitusoppaan kokoamiseen syntyi koulussa harrastamisen verkostossa, missä eri toimijat yhdessä pohtivat, millaisia työkaluja paikalliset yhdistykset ja toimijat tarvitsevat kerhojen ja matalan kynnyksen harrastustoiminnan järjestämisen tueksi.

#### **KOULUSSA HARRASTAMISEN VERKOSTO**

Harrastustoimintaa toteuttavat järjestöt ovat muodostaneet yhteistyöverkoston, jonka tavoitteena on edistää koululaisten harrastamisen mahdollisuuksia – ennen kaikkea koulupäivän yhteydessä. Verkoston yhteisenä tahtotilana on tarjota kaikille lapsille mahdollisuus osallistua mielekkääseen, laadukkaaseen ja ryhmässä tapahtuvaan harrastamiseen koulupäivän yhteydessä monialaisen yhteistyön avulla. Tahtotilan toteutuminen edellyttää monipuolista tarjontaa oppilaiden toiveita kuunnellen.

**Verkostossa mukana:** Suomen 4H liitto – Koululiikuntaliitto – Liikunnan aluejärjestöt - Mannerheimin Lastensuojeluliitto – Nuori Kirkko – Suomen Partiolaiset – Kehittämiskeskus Opinkirjo – Suomen Olympiakomitea - Suomen Vanhempainliitto – WAU ry



## TEEMME KERHOTOIMINNAN JÄRJESTÄMISEN HELPOKSI.

Lasten Liike materiaalit ja palvelut  
saatavilla kaikille toimijoille.

## TAVOITTEENA JOKAISELLE LAPSELLE HARRASTUS KOULUPÄIVÄN YHTEYDESSÄ.

Lue lisää [www.lastenliikeiltapaiva.fi](http://www.lastenliikeiltapaiva.fi)

Toimintaa koordinoi Suomen Olympiakomitea.

