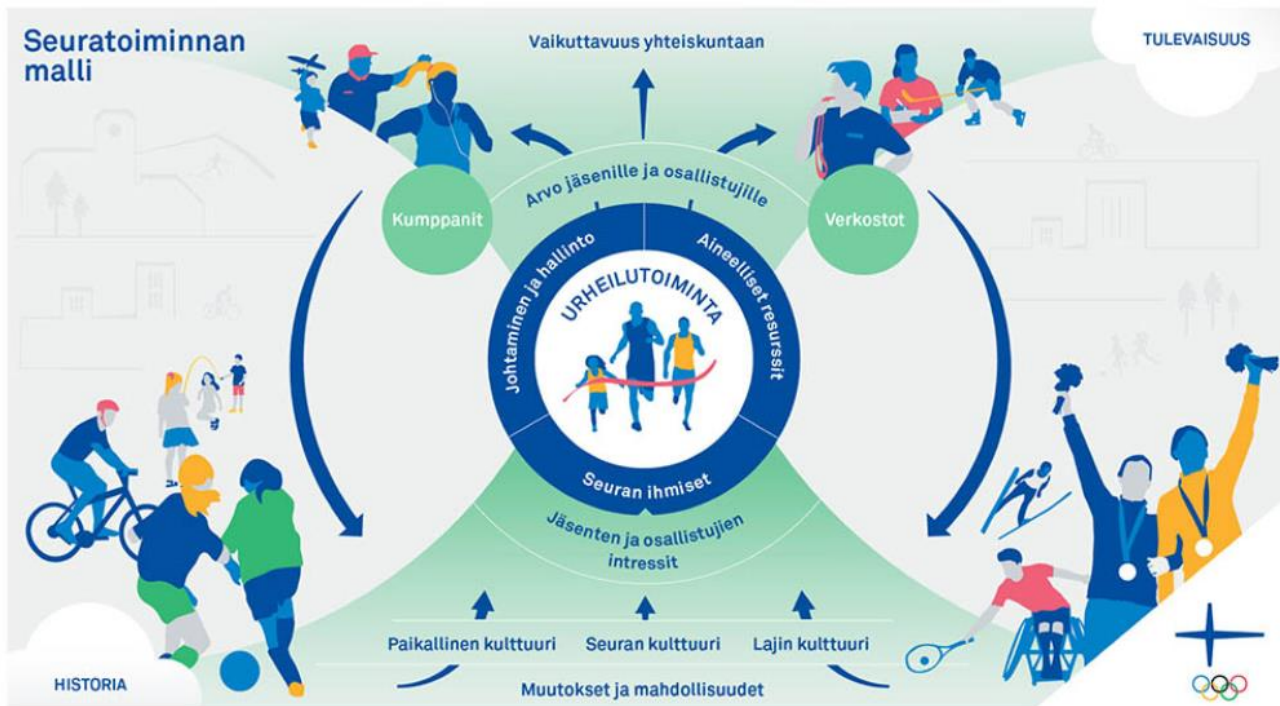


Seuratoiminnan malli

Seuratoiminnan mallin tarkoituksena on auttaa seuroja jäsentämään ja kehittämään toimintaansa. Malli osoittaa seuratoiminnan lisäarvon jäsenille ja osallistujille, sekä toiminnan vaikuttavuuden laajemmin. Malli on kehitetty tietoperusteisesti siten, että kehittämisessä on hyödynnetty suomalaisia ja ulkomaisia tutkimuksia yhteistyötä Laatukeskuksen kanssa ja suomalaisten seurakehittäjien laajaa kokemustietoa seuratoiminnasta.



Mallin perusajatuksena on, että seuratoiminta tuottaa arvoa siihen osallistujille. Ensinnä kannattaa kiinnittää huomiota siihen, että mallissa kuvataan sekä erilaisia tekijöitä seuratoiminnassa että prosessia, miten seuratoiminta tapahtuu. Tekijöissä on kuvattu sekä asioita että toimijatahoja, ja ne näkyvät kuvassa tekstinä. Prosessia puolestaan on kuvattu nuolilla, jossa suunta kulkee ensin alhaalta ylöspäin ja sieltä kiertäen takaisin lähtöpisteeseen. Tarkoituksena on ollut tällä tavoin ilmentää jatkuvan kehittämisen ideaa. Nyt käydään läpi seuratoiminnan mallin prosessi ja sen tekijät vaihe vaiheelta.

Kuvion alalaita kertoo niistä tekijöistä, jotka vaikuttavat seuran toiminnan kehittämiseen. Ensiksi, seuran koko toimintaympäristössä on erilaisia **muutoksia ja mahdollisuuksia**, jotka seuratoiminnassa tulee ottaa huomioon. Tällaisia voivat olla esimerkiksi alueen väestörakenteen muutos, liikuntapolitiittiset linjaukset, tai muiden liikuntapalvelutuottajien lisääntyminen tai vähentyminen. Muutokset ja mahdollisuudet luovat seuratoiminnalle tilan kehittää toimintaan muutoksen vaatimaan suuntaan.

Toiseksi, seura toimii **oman kulttuurinsa, lajinsa kulttuurin ja paikallisen kulttuurin** kentässä. Kulttuuria on myös se, tehdäänkö yhteistyötä ja kuinka paljon muiden toimijoiden kanssa. Yleensä kulttuuri kertoo laajasti niistä arvostuksista, asenteista ja toimintatavoista, jotka seuran on otettava toiminnassaan huomioon. Esimerkiksi suomalaisessa kulttuurissa yhdenvertaisuus on tärkeä arvo, ja urheilukulttuurista kertoo esimerkiksi se, minkälainen painoarvo kilpaurheilulla on kunnassa, lajissa ja seuran toiminnassa. Joskus näiden kulttuuriin liittyvien tekijöiden näkyväksi tekeminen ei ole ihan helppoa, koska niistä ei aina

ole dokumentoitua tietoa tai tunnuslukuja. Silloin kulttuuriin liittyviä asioita on tehtävä näkyväksi yhdessä pohtien ja keskustellen.

Seuraavaksi seuratoiminnan kehittämiseen vaikuttavat jäsenten ja osallistujien toiveet ja intressit. Seuratoiminta on ihmisiä varten, joten seuran tulisi olla tietoinen toiminnassa olevien ihmisten ajatuksista. Näiden pohjalta seuran vuosikokous, hallitus ja kaikki toimijat voivat tehdä päätöksiä seuratoiminnan suuntaamisesta. Jäsenten intressien selvittämiseen esimerkiksi erilaiset jäsenkyselyt ovat hyvä väline.

Seuran jäsenten lisäksi toimintaan voi osallistua muitakin ihmisiä. Seura voi järjestää esimerkiksi tapahtumia tai liikuttaa vanhuksia. Seuratoiminta voikin suuntautua joko vain jäsenistöön tai myös eriasteisesti palvelutuotantoon julkiselle sektorille tai elinkeinotoimintana kilpailemaan yksityissektorin kanssa. Tämä tilanne vaihtelee seurojen kesken ja on hyvä huomata, että silloin myös tieto osallistujien intresseistä voi koostua hyvin erilaisista lähteistä.

Kuvion keskellä ympyrässä kuvataan seuran toiminnan tärkeitä osa-alueita, jotka ovat myös Tähtiseuraohjelman laatutekijöitä: urheilutoiminta, seuran ihmiset, aineelliset resurssit sekä johtaminen ja hallinto. Seuran tärkeintä ydintoimintaa on **liikunta- ja urheilutoiminta**. Seuralla tulee olla urheilutoimintansa tueksi käsitys urheilijan- ja liikkujanpoluista seurassa sekä sitä tukeva valmennus- ja ohjauslinjaus. Polut kertovat siitä, miten meidän seurassamme voi harrastaa liikuntaa ja urheilua, valmennus- tai ohjauslinjaus puolestaan siitä, mitä seura tekee tukeakseen harrastuspolkua.

Liikunta- ja urheilutoiminnan järjestämiseksi seuran tärkein resurssi on **seuran ihmiset**. Tähtiseuraohjelmassa on kiinnitetty huomiota erityisesti kahteen asiaan: ensinnä siihen, että seurassa olisi riittävästi toimijoita, oikeissa tehtävissä ja riittävällä osaamisella, ja toiseksi siihen, että seurassa huolehditaan yhteisöllisyydestä ja yhteenkuuluvuuden kokemuksesta. Nämä asiat ovat niitä tekijöitä, jotka pitävät ihmiset mukana seuratoiminnassa.

Seuraava laatutekijäkokonaisuus seuratoiminnassa on **aineelliset resurssit**. Niillä tarkoitetaan seuran taloutta, tiloja ja välineitä. Tärkeää on, että aineelliset resurssit vastaavat seuran urheilutoimintaa ja että seura käyttää resurssejaan viisaasti.

Viimeisenä laatutekijäkokonaisuutena on vielä seuran **johtaminen ja hallinto**. Koska seura on oma organisaationsa, sitä pitää johtaa ja hallinnoida, jotta urheilutoimintaa voidaan toteuttaa, ihmiset voivat toimia ja aineelliset resurssit tulevat käyttöön. Tässä huomiota kiinnitetään yhdistystoiminnan perusasioihin, suunnitelmallisuuteen, toimintaympäristön tuntemukseen sekä viestintään. Usein juuri johtaminen ja hallinto ovat seikkoja, jotka seurassa on saatava ensimmäisenä kuntoon, jos toimintaa halutaan kehittää. Näin kannattaa menetellä myös matkalla Tähtiseuraksi.

Seuratoiminnan tarkoituksena on tuottaa **jäsenille ja osallistujilleen arvoa**. Eli nyt palaamme taas toimintaan osallistuviin ihmisiin – mitä seuratoiminta tuottaa kaikille siihen osallistuville ihmisille? Tätä voi hahmottaa tietyillä tunnusluvuilla ja tiedoilla: esimerkiksi kuinka paljon toimintaan osallistutaan, kuinka tyytyväisiä osallistujat ovat ja mitä he pitävät toiminnassa tärkeänä. Joka tapauksessa arvo jäsenille ja osallistujille on hyvä tehdä kirukkaaksi seuran toiminnassa ja viestinnässä.

Seuran toiminnan **vaikuttavuus** yhteiskuntaan syntyy sen jäsenilleen ja osallistujilleen tuottaman lisäarvon kautta. Vaikuttavuutta on esimerkiksi se, että seura liikuttaa lapsia ja nuoria, järjestää ohjattua iltapäivätoimintaa tai tarjoaa mahdollisuuksia vapaaehtois- ja palkkatyöhön nuorille. Vaikuttavuus ei aina ole yksiselitteistä tai helposti mitattavissa, mutta seuran on hyvä tunnistaa ja viestiä, mihin itseään isompaan haasteeseen tai ilmiöön se voi yhteiskunnassa vaikuttaa.

Kun seura toimii aktiivisessa suhteessa toimintaympäristöönsä, tulevat sille tärkeäksi myös **kumppanit ja verkostot**. Kumppanit ja verkostot vastaavat siihen kysymykseen, keiden kanssa seura toimii. Tarkoitus on,

että kumppaneiden kanssa yhdessä luodaan ja saadaan lisäarvoa. Esimerkiksi kilpaurheilutoiminnan kehittämiseksi saatetaan tehdä yhteistyötä toisen seuran, urheiluakatemian ja lajiliiton kanssa. Harrastetoiminnan laajentamiseksi taas voidaan järjestää esimerkiksi kerhotoimintaa yhteistyössä julkisen sektorin kanssa.

Seuratoiminnan mallissa on piirretty nuolet osallistujille tuotetusta arvosta ja vaikuttavuudesta takaisin seuran toimintaympäristöön. On jälleen arvioitava seuran tilannetta uudestaan. Näin kuvio ilmentää toiminnan jatkuvan kehittämisen ideaa, jossa seura uudelleen arvioi toimintaansa ja kehittää sitä edelleen. Jatkuva kehittäminen pitää kuitenkin ymmärtää pitkän aikavälin syklinä: uusia isoja suuntia ei voi avata joka vuosi, ja välillä pitää keskittyä tekemään itse toimintaa ja arvioimaan sen tuloksia. Jatkuvaan kehittämiseen kuuluu se, että toiminnan aikaansaamaa muutosta ja reagoidaan siihen ketterästi.

Kuvion kulmiin jäivät vielä tekijät **historia ja tulevaisuus**. Nämä kuvaavat tarvetta laajalle ymmärrykselle siitä, mistä maailma, Suomi, urheiluseuratoiminta ja juuri meidän seuramme on tulossa ja minne ne ovat menossa. Historian ymmärrys auttaa hahmottamaan, miksi asiat ovat juuri nyt siten kuin ne ovat. Mikä on vuosikymmeniä ollut meidän seuramme profiili ja vahvuus? Näkyyn tulevaisuudesta taas tarvitaan käsitys siitä, mihin seuratoimintaan liittyvät tekijät ovat yleisesti kehittymässä. Muuttaako digitaalisuus tai tekoäly sitä, miten toteutamme seuramme toimintaa, esimerkiksi valmennusta?

Kokonaisuudessaan seuratoiminnan malli haluaa tuoda näkyväksi ne tekijät, jotka huomioimalla seura voi kehittää toimintaansa entistä paremmaksi. Näin suomalainen seuratoiminta loistaa Tähtiseurassa!